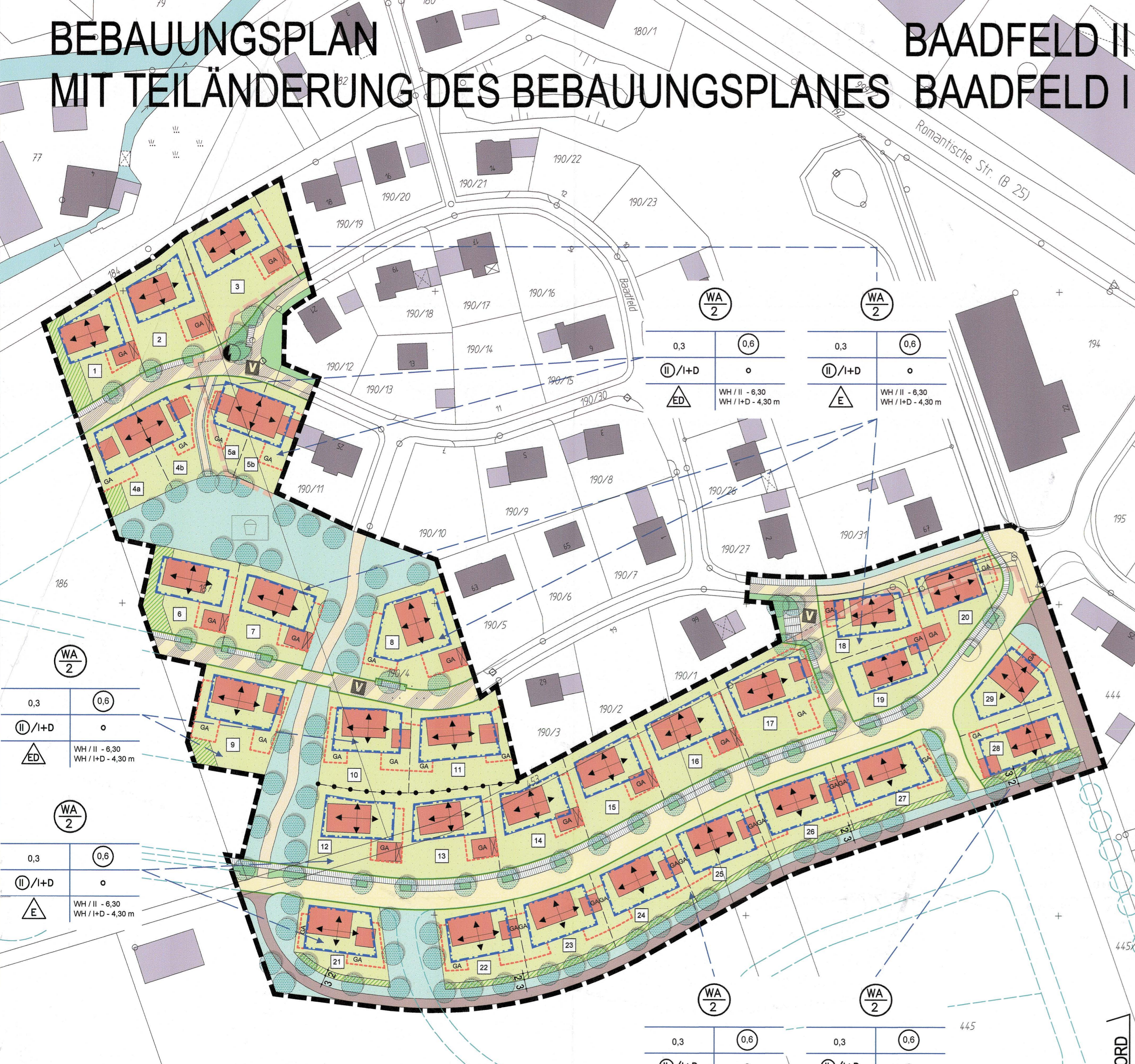


BEBAUUNGSPLAN MIT TEILÄNDERUNG DES BEBAUUNGSPLANES BAADFELD I



M = 1 : 1000

Die Gemeinde Möttingen erläßt aufgrund
 - der §§ 2 Abs. 1,9 und 10 des Baugesetzbuches (BauGB)
 - des Art. 23 der Gemeindeordnung (GO)
 - des Art. 81 der Bayer. Bauordnung (BayBO)
 - der Verordnung über die bauliche Nutzung der Grundstücke (BauNVO)
 - der Planzeicherverordnung 1990 (PlanZV 90)

in der zum Zeitpunkt dieses Beschlusses gültigen Fassung den

Bebauungsplan "Baadfeld II" mit Teiländerung des Bebauungsplanes "Baadfeld I" in Möttingen als SATZUNG

BESTANDTEILE DES BEBAUUNGSPLANES

Der von Wipfler PLAN gefertigte Bebauungsplan in der zum Zeitpunkt des Satzungsbeschlusses gültigen Fassung.

FESTSETZUNGEN DURCH PLANZEICHEN

- Geltungsbereich**
 - Grenze des räumlichen Geltungsbereiches des Bebauungsplanes
 - Grenze des räumlichen Geltungsbereiches des rechtskräftigen Bebauungsplanes "Baadfeld I"
- Art der baulichen Nutzung**
 - allgemeines Wohngebiet gemäß § 4 BauNVO; je Einzelhaus sind 2 Wohneinheiten zulässig je Doppelhaushälfte ist max. 1 Wohneinheit zulässig
 - Abgrenzung unterschiedlicher Nutzung
- Maß der baulichen Nutzung**
 - Geschoßflächenzahl z.B. 0,6
 - Grundflächenzahl z.B. 0,3

II / I+D zwei Vollgeschosse, zwingend / ein Vollgeschoss als Höchstmaß das Dachgeschoss darf im Rahmen der sonstigen Festsetzungen ein zusätzliches Vollgeschoss im Sinne der Bauordnung werden

Wandhöhen s. auch PKt 5.2 Festsetzungen durch Text
 WH / 0 - 6,30 Wandhöhe bei zwei Vollgeschossen (ohne Dachausbau) = max. 6,30
 WH / I+D - 4,20 m Wandhöhe bei einem Vollgeschoss und einem als Vollgeschoss ausgebauten Dach = max. 4,20 m

4. Bauweise, Baugrenzen
 offene Bauweise
 Baugrenze Untergeordnete Bauteile, im Sinne der Bauordnung (Art.6 Abs.3 BayBO), werden auch außerhalb der Baufläche zugelassen.
 Stellung der baulichen Anlagen - Gebäudeausrichtung
 Pultdächer sind ausschließlich mit First-, bzw. Traufseite parallel zur Strasse zulässig
 nur Einzelhäuser zulässig
 nur Einzel- und Doppelhäuser zulässig
 Bauraum für Garagen / Carports
 Offene Stellplätze sind auch außerhalb zulässig.

5. Öffentliche Verkehrsflächen
 öffentliche Verkehrsflächen mit Straßenbegrenzungslinie und unverbindlichem Vorschlag zur Gestaltung des Strassenraumes - Stellplätze, Aufpflasterung, Gehweg, Strassenbegrenzung
 Fußwege
 Wirtschaftsweg
6. Grünflächen
 öffentliche Grünfläche
 private Grünflächen zur Ortsrandeingerührung s.a. Festsetzung durch Text Nr. 7.4
 zu pflanzende Bäume Standorte veränderbar
 Maßangabe in Metern

HINWEISE DURCH PLANZEICHEN

- bestehende Grundstücksgrenze
- geplante Grundstücksgrenze
- Flurstücknummer
- Parzellennummer
- Trafo
- vorhandene Gebäude
- Gebäudevorschlag
- private Grünfläche
- Verkehrsflächen besonderer Zweckbestimmung Verkehrsbenutzter Bereich
- mögliche Erweiterung

FESTSETZUNGEN DURCH TEXT

- Art der Nutzung**
 Der Geltungsbereich des Bebauungsplanes ist als Allgemeines Wohngebiet gem. § 4 BauNVO festgelegt. Es wird darauf hingewiesen dass die gem. § 4 Abs. 3 ausnahmsweise zulässigen Nutzungen nicht allgemein zugelassen werden und somit einer Ausnahme bedürfen.
- Abstandsflächen**
 Es gelten die allgemeinen Abstandsflächenregelungen der BayBO
- Dächer**
- 3.1 Dachform:** bei I+D gleichgeneigte Satteldächer mit mittigem First (gilt auch für erdgeschossige Bauweise ohne Dachausbau) bei I gleichgeneigte Sattel- und Walmdächer mit mittigem First, Pult- und Zeltedächer
- 3.2 Dachneigung:** bei I+D 35° - 48° (gilt auch für erdgeschossige Bauweise ohne Dachausbau) bei I 22° - 28° für Satteldächer; 15° - 22° für Pult-, Walm- und Zeltedächer
- 3.3 Dachaufbauten:** Dachgauben sind ab einer Dachneigung von 35° zulässig. Das Dach der Gauben und Zwerchgiebel muß mindestens 1,00 m unter dem First des Hauptgebäudes einbinden. Die Gesamtlänge der Dachaufbauten (einschließlich Zwerchgiebel) pro Dachseite darf 50% der Gebäudelänge nicht überschreiten.
- 3.4 Dachdeckung:** ausschließlich matte (nicht glänzende) naturrote oder anthrazitfarbene Dachziegel oder Betondachsteine (Engoben sind nur mit matter Oberfläche zulässig).
- 4. Garagen / Stellplätze und Nebenanlagen**
- 4.1** Im Bereich der Garagenzufahrten ist ab der straßenseitigen Grundstücksgrenze ein mind. 5,0 m tiefer Stauraum vorzusehen der zur Strasse hin nicht eingezäunt werden darf und entsprechend den Festsetzungen zur privaten Fläche am Straßenraum (Festsetzung durch Text Nr. 8) zu gestalten ist.
- 4.2** Die zulässige Länge von grenzständigen Garagenbleiben wird auf 6,50 m begrenzt. Traufständige Grenzgaragen sind mit einer Länge von max. 9,0 m zulässig.
- 4.3** Je Wohneinheit sind zwei Stellplätze auf eigenem Grundstück nachzuweisen. Garagenvorplätze (Stauraum) gelten nicht als Stellplatz.
- 4.4** Nebenanlagen gem. § 14 BauNVO (Nebengebäude) Nebenanlagen werden auch außerhalb der Bauräume zugelassen. Ihre Grundfläche darf 16 m² nicht überschreiten. Nebenanlagen müssen zum Straßenraum einen Abstand von mindestens 5,0 m einhalten. Nebenanlagen werden innerhalb der privaten Grünflächen zur Ortsrandeingerührung (Festsetzung d. Planz. Nr. 6) nicht zugelassen.
- 5. Höhenlage und Höhen**
- 5.1** Die Sockelhöhe bezogen auf das Strassenniveau (am Eingangsbereich) bei OK EG - Rohdecke darf max. 0,20 m betragen.
- 5.2 Wandhöhen**
 bei I+D: 4,30 m
 bei I: 6,30 m
 Die Wandhöhe ist von OK-EG Rohfußboden bis zum Schnittpunkt der verlängerten Außenkante Mauerwerk mit der OK Dachhaut zu messen.
- 5.3** Bei Pultdächern darf die Firsthöhe bezogen auf OK-EG Rohfußboden max. 8,50 m betragen.
- 6. Einfriedungen**
 Zäune sind nur ohne Sockel mit einer Höhe von max. 1,20 m zulässig. Mauern bzw. vollflächig geschlossene Zauanlagen sind unzulässig.
- 7. Grünordnung**
- 7.1 Private Grünflächen**
 Die nicht überbaubaren Grundstücksflächen sind als Freiflächen nach landschaftsgärtnerischen Gesichtspunkten zu gestalten. Je 300 m² angefangene Grundstücksfläche ist ein heimischer Laubbaum zu pflanzen (s. 7.2). Nadelgehölzhecken (heimisch oder fremdländisch) sind nicht zulässig.
- 7.2 Artenauswahl**
 Folgende heimische Pflanzen sind zu verwenden:
 a) Bäume: Acer platanoides, Fraxinus excelsior, Quercus robur, Tilia cordata, Betula pendula, Sorbus intermedia, Obstbäume als Halb- und Hochstämme
 Spitzahorn, Gemeine Esche, Stieleiche, Winterlinde, Sandbirke, Schwedische Mehlbeere, Pfanzqualität : Höhe mind. 150 - 200 cm
 b) Sträucher: Acer campestre, Cornus mas, Cornus sanguinea, Corylus avellana, Ligustrum vulgare, Lonitcera xylosteum, Rhamnus frangula, Rosa canina, Salix caprea, Viburnum opulus
 Feldahorn, Kornelkirsche, Hartriegel, Haselnuß, Liguster, Rote Heckenkirsche, Faulbaum, Hundrose, Salweide, Gemeiner Schneeball, Pfanzqualität : Größe mind. 80 - 100 cm
- 7.3 Öffentliche Grünflächen**
 Die öffentlichen Grünflächen sind den Festsetzungen durch Planzeichen (Nr. 6 Grünflächen) entsprechend mit Bäumen zu bepflanzen. Folgende heimische Bäume sind zu verwenden: Fraxinus excelsior, Gemeine Esche, Quercus robur, Stieleiche, Tilia cordata, Winterlinde, Pfanzqualität : Höhe mind. 150 - 200 cm
- 7.4 Private Grünflächen zur Ortsrandeingerührung**
 Die entsprechenden den Festsetzungen durch Planzeichen (Nr. 6 Grünflächen) gekennzeichneten Flächen sind zu begrünen. Zur Bepflanzung sind folgende Arten zu verwenden: Baumarten : Spitzahorn, Hainbuche, Bergahorn, Eberesche, Linde sowie Obstbäume. Baumgröße : Als Bäume sind Exemplare mit einem Stammumfang von 12 - 14 cm in 1 m Höhe zu verwenden. Innerhalb dieser Flächen werden keine Nebenanlagen gem. Pkt. 4.4 zugelassen.

7.5 Ausgleichsmaßnahmen

Flächen für Maßnahmen zum Schutz, zur Pflege und zur Entwicklung von Natur und Landschaft

Lageplan M 1:5000



Die Ausgleichsmaßnahme wird außerhalb des Baugebiets auf einer Fläche von 5600 m² erfolgen. Festgelegt wird dafür eine Teilfläche des Grundstückes mit der Flurnummer 521, Gemarkung Appertshofen. Sie ist als Gesamtmaßnahme innerhalb eines Jahres nach Fertigstellung der Erschließung und in enger Abstimmung mit der Unteren Naturschutzbehörde durchzuführen. Hierzu ist ein Pflanzplan auszuarbeiten.

- Entwicklungsziel:** artenreiches Extensivgrünland / lineare Heckenstrukturen
Maßnahmen: Neunsaat mit einer Saatgutmischung für extensives Grünland
 Pflanzung von linearen Hecken (2 x 40 m), dreireihig, Pflanzabstand 1,50 m x 1,50 m, Arten in Anlehnung an das Artenpotential der Umgebung
Pflegeaufgabe: Mahd einmal pro Jahr ab 1. September
 Abtransport des Mähgutes
 Verzicht auf Düngung und chemischen Pflanzenschutz
 Fachgerechte Entwicklung und Pflege der Hecken

- Stellplätze, private Flächen am Straßenraum und Fußwege sind versickerungsfähig zu gestalten (z.Bsp. wassergebundene Decke, Schotterterrassen, Rasensteine u.s.w.).
- Geländeveränderungen
- Abgrabungen und Aufschüttungen sind bis max. Höhe OK der an das Grundstück angrenzenden Erschließungsstraße zulässig. Die Höhe der Abgrabungen und Aufschüttungen wird auf 1,20 m begrenzt. Die Übergänge zum natürlichen Gelände müssen geböschd erfolgen - max. Böschungswinkel 1:3 (Höhe : Breite)
- Stützmauern sind nicht zulässig.
- Wasserwirtschaft
 Das auf Dachflächen anfallende Niederschlagswasser ist zu sammeln, zwischenspeichern und gedrosselt an die öffentliche Regenwasserkanalisation abzugeben. Die Drosselleitung darf maximal 0,25 l/s pro 100 m² befestigte angeschlossene Fläche (gemessen in der Horizontalprojektion) betragen. Die Bemessung des Rückhaltepeichers hat nach dem Anheblblatt A 117 der DWA zu erfolgen. Eine zusätzliche Nutzung des gesammelten Niederschlagswassers von Dachflächen als Brauchwasser ist zulässig und erwünscht.
 Das auf Hofflächen, Stellplätzen, Garagenzufahrten, Terrassen etc. anfallende Niederschlagswasser ist durch offene Beläge oder in seitlichen Grünflächen breitflächig durch die belebte Bodenschicht zu versickern.

HINWEISE DURCH TEXT

- Die Planzeichnung ist für Maßnahmen nur bedingt geeignet. Bei der Vermessung sind etwaige Differenzen auszugleichen.
- Es dürfen auf keinen Fall wassergefährdende Stoffe in den Untergrund gelangen. Dies ist besonders im Bauzustand zu beachten. Sollten sich im Zuge von Baumaßnahmen Grundwasseranhebungen als notwendig erweisen, sind diese in wasserrechtlichen Verfahren zu beantragen. Keller sollten wasserdicht und auftriebssicher ausgeführt und Heizbehälter gegen Auftrieb gesichert werden
- Bedingt durch die Ortsrandlage mit angrenzenden landwirtschaftlich genutzten Flächen muß mit Geruchs- und Lärmbelästigungen durch landwirtschaftliche Arbeiten auch abends und an den Wochenenden gerechnet werden.
- Regenerative Energiequellen
 Die Versorgung der Gebäude mit Wärme, bzw. Elektrizität sollte zumindest teilweise aus regenerativen Energiequellen erfolgen.
- Bodendenkmäler unterliegen gem. Art. 8 Abs. 1 - 2 BayDSchG der Meldepflicht an das Bayerische Landesamt für Denkmalpflege bzw. an die Untere Denkmalschutzbehörde.
- Für die Beleuchtung des Strassenraumes sind ausschließlich insektenfreundliche Beleuchtungen zu verwenden.

VERFAHRENSVERMERKE

- Der Gemeinderat hat in der Sitzung vom 08.03.2010 die Aufstellung des Bebauungsplanes beschlossen. Der Aufstellungsbeschluss wurde am 13.07.2010 ortsüblich bekannt gemacht.
- Die frühzeitige Öffentlichkeitsbeteiligung gemäß § 3 Abs. 1 BauGB mit öffentlicher Darlegung und Anhörung für den Vorentwurf des Bebauungsplans in der Fassung vom 07.02.2011 hat in der Zeit vom 04.03.2011 bis 08.04.2011 stattgefunden.
- Die frühzeitige Beteiligung der Behörden und sonstigen Träger öffentlicher Belange gemäß § 4 Abs. 1 BauGB für den Vorentwurf des Bebauungsplans in der Fassung vom 07.02.2011 hat in der Zeit vom 04.03.2011 bis 08.04.2011 stattgefunden.
- Zum Entwurf des Bebauungsplanes in der Fassung vom 16.05.2011 wurden die Behörden und sonstigen Träger öffentlicher Belange gemäß § 4 Abs. 2 BauGB in der Zeit vom 09.06.2011 bis 13.07.2011 beteiligt.
- Der Entwurf des Bebauungsplanes in der Fassung vom 16.05.2011 wurde mit der Begründung gemäß § 3 Abs. 2 BauGB in der Zeit vom 09.06.2011 bis 13.07.2011 öffentlich ausgelegt.
- Die Gemeinde Möttingen hat mit Beschluss des Gemeinderats vom 08.08.2011 und Ergänzungsbeschluss vom 27.02.2012 den Bebauungsplan gem. § 10 Abs. 1 BauGB in der Fassung vom 27.02.2012 als Satzung beschlossen.

Möttingen, den 29.03.2012

Erwin Seiler
 Erster Bürgermeister

Das Landratsamt Donau - Ries hat den Bebauungsplan mit Bescheid vom 21.03.2012 AZ 1540-1150 gemäß § 10 Abs. 2 BauGB genehmigt.

Donauwörth, den 21.03.2012

Stefan Köpfe, Landrat

Möttingen, den 03.04.12

Erwin Seiler
 Erster Bürgermeister

Die Erteilung der Genehmigung des Bebauungsplans wurde am ... gemäß § 10 Abs. 3 Halbsatz 1 BauGB / Der Satzungsbeschluss zu dem Bebauungsplan wurde am ... gemäß § 10 Abs. 3 Halbsatz 2 BauGB ortsüblich bekannt gemacht. Der Bebauungsplan ist damit in Kraft getreten.

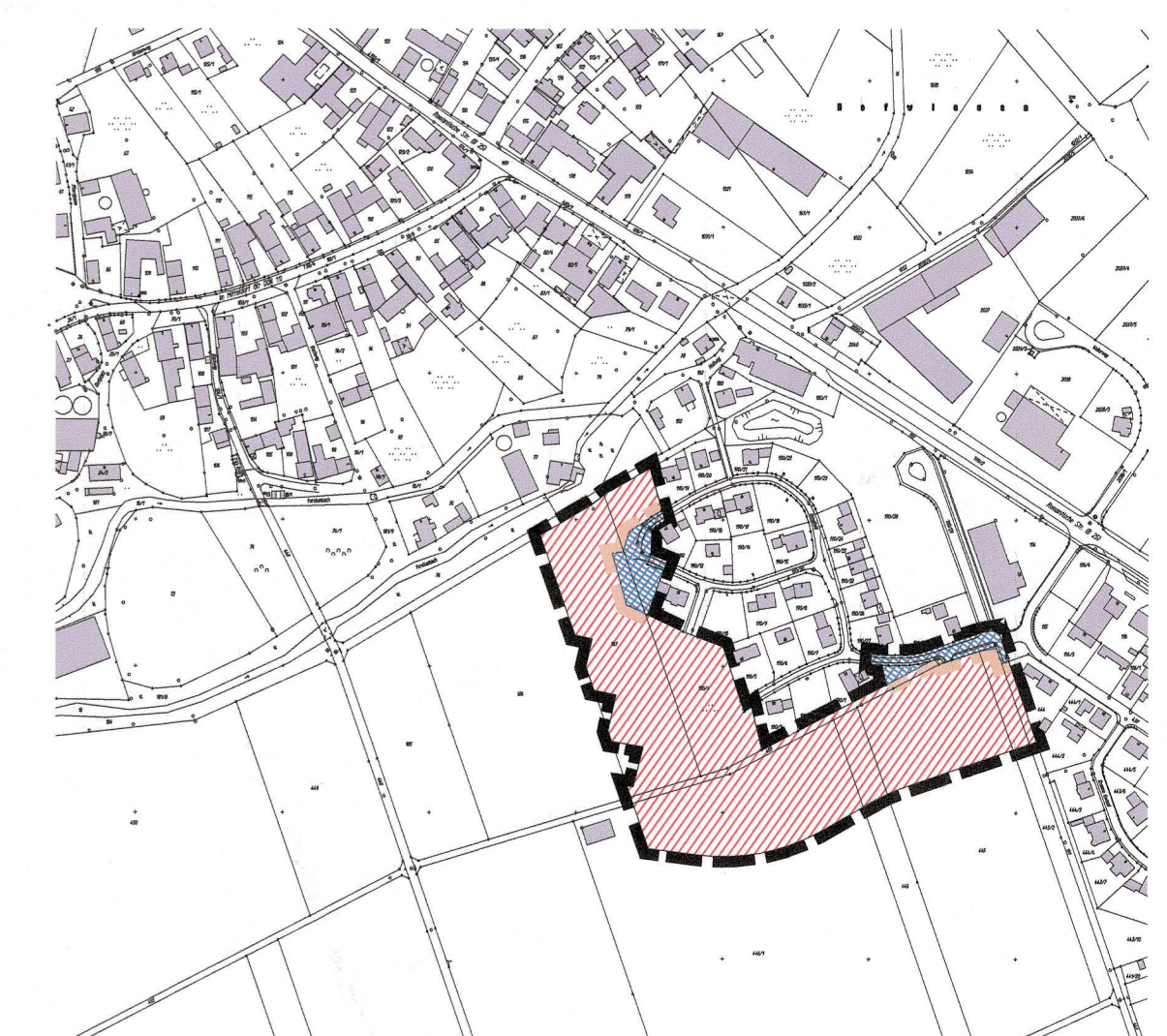
Möttingen, den 05.04.12

Erwin Seiler
 Erster Bürgermeister

GEMEINDE MÖTTINGEN LANDKREIS DONAU - RIES

BEBAUUNGSPLAN "BAADFELD II" MIT TEILÄNDERUNG "BAADFELD I" IN MÖTTINGEN

ÜBERSICHTSLAGEPLAN M = 1 : 5000



ENTWURFSVERFASSER:

Wipfler PLAN

Architekten
 Bauingenieure
 Vermessungsingenieure
 Erschließungsträger

An der Lach 11a
 85720 Nordlingen
 Tel.: 09081 27509-30
 Fax: 09081 27509-50
 Mail: wp@wipflerplan.de

PPAFFENHOFEN, DEN 07.02.2011
 GEANDERT, DEN 16.05.2011
 08.08.2011
 27.02.2012

